



## คู่มือการปฏิบัติงานกองช่าง

องค์การบริหารส่วนตำบลบ้านชะอวด  
อำเภอจุฬาภรณ์ จังหวัดนครศรีธรรมราช

โทรศัพท์ / โทรสาร 0 7576 0060

เว็บไซต์ : [www.banchauat60.go.th](http://www.banchauat60.go.th)

## คำนำ

คู่มือการปฏิบัติงานกองช่างฉบับนี้ เป็นคู่มือปฏิบัติงานซึ่งกองช่างองค์การบริหารส่วนตำบลบ้านชะอวด ได้จัดทำขึ้นเพื่อให้ข้าราชการและพนักงานจ้างผู้รับผิดชอบงานกองช่างใช้ศึกษาและนำไปปฏิบัติงาน เพื่อเพิ่มประสิทธิภาพในการดำเนินงานกองช่าง คู่มือการปฏิบัติงานกองช่างองค์การบริหารส่วนตำบลบ้านชะอวด ได้แสดงให้เห็นถึงขั้นตอนในการปฏิบัติงาน รายละเอียดงานและมาตรฐานคุณภาพงาน เพื่อกำหนดเป็นมาตรฐาน คุณภาพงาน มาตรฐานในการปฏิบัติงานของข้าราชการและพนักงานจ้างกองช่างให้บรรลุตามข้อกำหนดที่สำคัญ ซึ่งตอบสนองความต้องการของผู้รับบริการและผู้มีส่วนได้เสียสำคัญ คณะผู้จัดทำหวังเป็นอย่างยิ่งว่า ข้าราชการและพนักงานจ้างผู้รับผิดชอบงานกองช่างองค์การบริหารส่วนตำบลบ้านชะอวด จะได้นำคู่มือการปฏิบัติงานฉบับนี้ไปศึกษา และนำมาใช้ในการปฏิบัติงานได้อย่างมีประสิทธิภาพ บรรลุตามหน้าที่ขององค์การบริหารส่วนตำบลบ้านชะอวด ที่ได้ระบุไว้เป็นข้อบัญญัติตำบล

กองช่างองค์การบริหารส่วนตำบลบ้านชะอวด

## สารบัญ

	หน้า
1. วัตถุประสงค์	1
2. ขอบเขตของกระบวนการงาน	1
2.1 งานก่อสร้าง	1
2.2 งานออกแบบและควบคุมอาคาร	4
วิธีดำเนินงาน	
ขั้นตอนแผนผัง	
แนวทางการปฏิบัติ	
2.3 งานประสานสาธารณูปโภค	9
วิธีดำเนินงาน	
ขั้นตอนแผนผัง	
แนวทางการปฏิบัติ	

## วัตถุประสงค์

การจัดทำคู่มือการปฏิบัติงานของกองช่างองค์การบริหารส่วนตำบลบ้านชะอวด มีวัตถุประสงค์ดังนี้

1. เพื่อให้ข้าราชการและพนักงานจ้างกองช่าง มีคู่มือการปฏิบัติงานที่ชัดเจน เป็นลายลักษณ์อักษร ซึ่งแสดงรายละเอียดขั้นตอนการปฏิบัติงานของกิจกรรม/กระบวนการต่างๆ ของกองช่าง
2. เพื่อเป็นการสร้างมาตรฐานการปฏิบัติงาน ซึ่งจะช่วยให้การทำงานของกองช่างได้มาตรฐาน เป็นไปตามเป้าหมาย ได้ผลผลิตหรือการบริการที่มีคุณภาพรวดเร็วทันตามกำหนดเวลา มีการทำงาน ปลอดภัย บรรลุข้อกำหนดที่สำคัญของการบวนการ

## ขอบเขตของกระบวนการงาน

### 1. งานก่อสร้าง

- งานก่อสร้างและบูรณะถนน
- งานระบบข้อมูลและแผนที่เส้นทางคมนาคม และงานบำรุงรักษาเครื่องจักรกลและยานพาหนะ
- งานก่อสร้างปรับปรุงบูรณะและซ่อมแซมสิ่งก่อสร้างสาธารณะ
- งานขอตั้งงบประมาณประจำปี
- งานของงบประมาณ
- งานกำหนดรายละเอียดข้อมูลสาธารณะ
- งานอื่นที่เกี่ยวข้องหรือที่ได้รับมอบหมาย

### กรอบแนวคิด

ผู้รับบริการ	ความต้องการของผู้รับบริการ
ประชาชนในพื้นที่ตำบลบ้านชะอวดและตำบลบ้านควนมุด หน่วยงานราชการในตำบลบ้านชะอวดและตำบลบ้านควนมุด	การคมนาคมขนส่งที่ดี
ผู้มีส่วนได้ส่วนเสีย	ความต้องการของผู้มีส่วนได้ส่วนเสีย
ประชาชนในพื้นที่ตำบลบ้านชะอวดและตำบลบ้านควนมุด หน่วยงานราชการในตำบลบ้านชะอวดและตำบลบ้านควนมุด	ประชาชนในเขตตำบลบ้านชะอวดและตำบลบ้านควนมุด มีการคมนาคมขนส่งที่สะดวก

### ระเบียบ/กฎหมายที่เกี่ยวข้อง

- พระราชบัญญัติสภาตำบลและองค์การบริหารส่วนตำบล พ.ศ. 2537 แก้ไขเพิ่มเติมถึงฉบับที่ 6 พ.ศ.

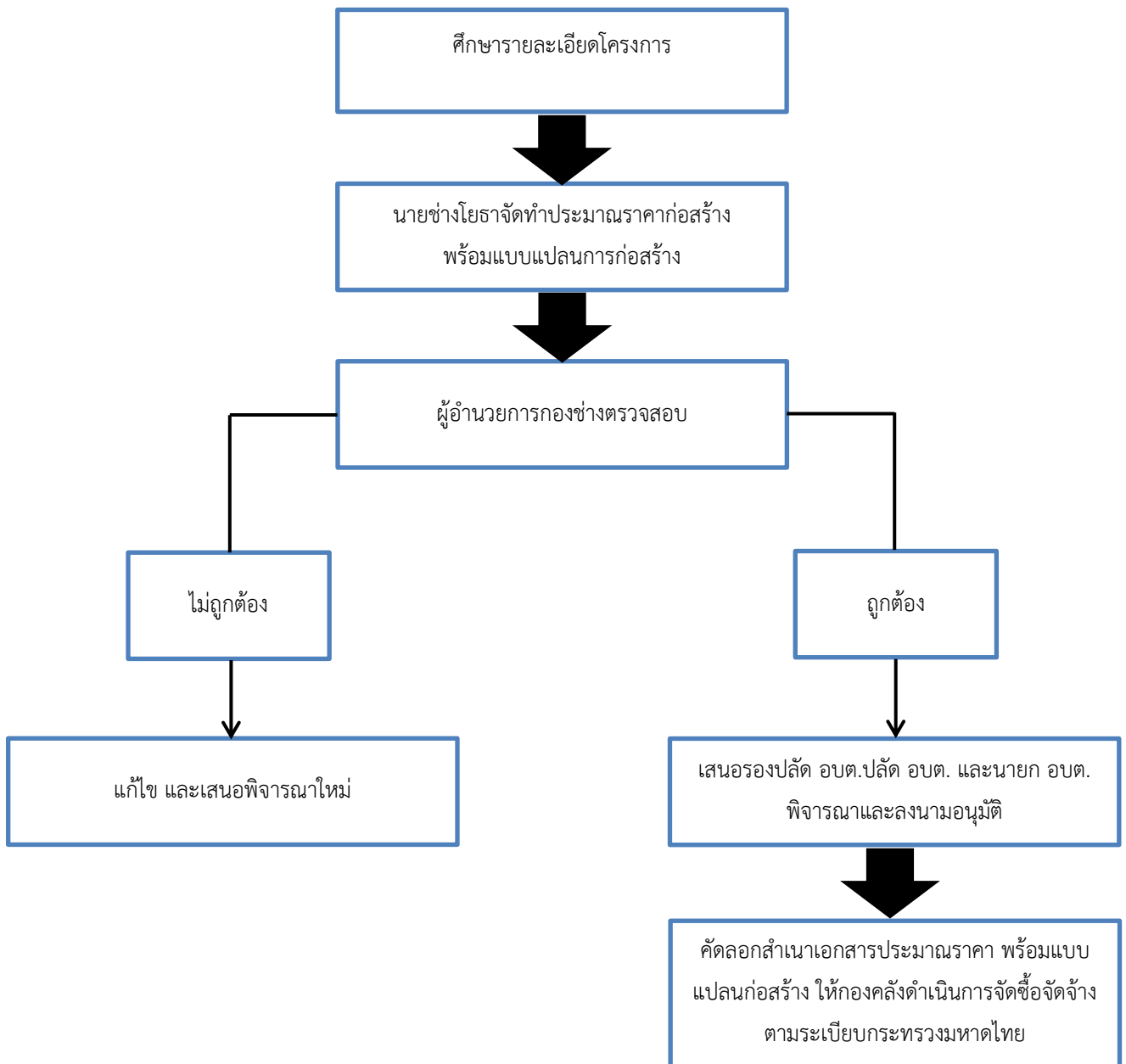
2552

### ขั้นตอนการดำเนินงานก่อสร้าง

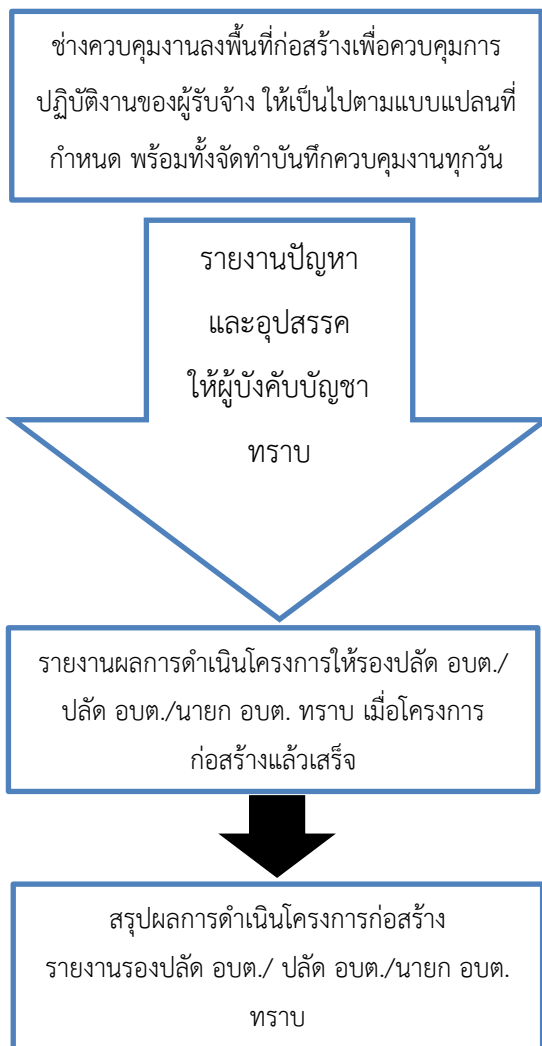
1. ศึกษารายละเอียดโครงการที่ผ่านการพิจารณาอนุมัติงบประมาณประเภทต่างๆ
2. จัดทำงบประมาณราคากลาง โดยศึกษาราคาวัสดุก่อสร้างที่ใกล้เคียงกับปัจจุบันมากที่สุด (ไม่เกิน 1 เดือน) จากสำนักดัชนีเศรษฐกิจการค้า กระทรวงพาณิชย์ (<http://price.moc.go.th>) หรือ ราคาในพื้นที่จังหวัดนครศรีธรรมราช

3. ผู้อำนวยการกองช่าง ตรวจสอบรายละเอียดในประมาณราคา และแบบแปลน
4. เสนอรองปลัดองค์การบริหารส่วนตำบล ปลัดองค์การบริหารส่วนตำบลและนายกองค์การบริหารส่วนตำบลบ้านชะอวด พิจารณาและลงนามอนุมัติดำเนินโครงการ

### แผนผังขั้นตอนงานก่อสร้าง



### แผนผังขั้นตอนงานก่อสร้าง (ต่อ)



## 2. งานออกแบบและควบคุมอาคาร

- งานประเมินราคา
- งานควบคุมการก่อสร้างอาคาร
- งานออกแบบและบริการข้อมูล
- งานสถาปัตยกรรมและมัณฑนศิลป์ งานวิศวกรรม
- งานออกแบบ งานก่อสร้างที่มีผู้ยื่นขออนุญาตอาคารทุกประเภทที่ได้รับอนุญาตจากเจ้าพนักงานท้องถิ่น ให้ก่อสร้างถูกต้องตามแบบที่รับอนุญาต
- งานอื่นที่เกี่ยวข้องที่ได้รับมอบหมาย

### กรอบแนวคิด

ผู้รับบริการ	ความต้องการของผู้รับบริการ
ประชาชนในพื้นที่ตำบลบ้านชะอวดและตำบลบ้านควนมุด หน่วยงานราชการในตำบลบ้านชะอวดและตำบลบ้านควนมุด	การคมนาคมขนส่งที่ดี
ผู้มีส่วนได้ส่วนเสีย	ความต้องการของผู้มีส่วนได้ส่วนเสีย
ประชาชนในพื้นที่ตำบลบ้านชะอวดและตำบลบ้านควนมุด หน่วยงานราชการในตำบลบ้านชะอวดและตำบลบ้านควนมุด	ประชาชนในเขตตำบลบ้านชะอวดและตำบลบ้านควนมุด มีการคมนาคมขนส่งที่สะดวก

### ระเบียบ/กฎหมายที่เกี่ยวข้อง

- พระราชบัญญัติควบคุมอาคาร (ฉบับที่ 3) พ.ศ. 2543

### ขั้นตอนการดำเนินงานขออนุญาตก่อสร้าง/ต่อเติม/รื้อถอนอาคาร

1. การขออนุญาตก่อสร้างอาคาร ต้องเตรียมหลักฐาน ดังนี้
  - สำเนาบัตรประจำตัวประชาชนของผู้ขออนุญาตและเจ้าของที่ดิน อย่างละ 3 ชุด
  - สำเนาทะเบียนบ้านของผู้ขออนุญาตและเจ้าของที่ดิน อย่างละ 3 ชุด
  - แบบก่อสร้างแผนผังและรายการประกอบแบบ อย่างละ 3 ชุด
  - สำเนาโฉนดที่ดินที่จะทำการก่อสร้าง จำนวน 3 ชุด (หรือเอกสารสิทธิอื่นๆ)
  - สำเนาหนังสือรับรองการจดทะเบียนบริษัท วัตถุประสงค์ ผู้มีอำนาจลงชื่อแทน นิติบุคคล ที่ขออนุญาตที่ออกให้ไม่เกิน 6 เดือน
2. การเตรียมหลักฐานที่เกี่ยวข้องเฉพาะเรื่อง
  - หนังสือยินยอมจากเจ้าของที่ดิน (กรณีผู้ขออนุญาตมิได้เป็นเจ้าของที่ดิน)
  - หนังสือยินยอมให้ปลูกสร้างอาคารชิดผนัง (กรณีใช้ผนังร่วมกัน)
  - หนังสือยินยอมให้ปลูกสร้างอาคารชิดที่ดิน (กรณีชิดเขตที่ดินข้างเคียง)
  - หนังสือรับรองผู้ประกอบการวิชาชีพวิศวกรรมและสถาปัตยกรรม พร้อมสำเนาบัตรประจำตัว (กรณีที่อยู่ในข่ายควบคุมตาม พ.ร.บ.วิศวกรรม และ พ.ร.บ.วิชาชีพสถาปัตยกรรม)

- รายการคำนวณ 1 ชุด (กรณีส่วนหนึ่งส่วนใดของอาคารก่อสร้างด้วยวัสดุถาวรและทนไฟเป็นส่วนใหญ่หรืออาคารสาธารณะ อาคารพิเศษ)
- แบบระบบบำบัดน้ำเสียสำหรับบ้านพักอาศัย (ตามมาตราฐานกรมโยธาธิการหรืออื่นๆ)
- หนังสือแสดงว่าคณะกรรมการควบคุมการจัดสรรที่ดินพิจารณาให้ความเห็นชอบ
- แผนผังโครงการจัดสรรที่ดินที่ได้รับอนุญาตแล้ว (กรณีอาคารเข้าข่ายการจัดสรรที่ดิน)
- เตรียมแบบและใบอนุญาตเติมที่ได้รับจากองค์การบริหารส่วนตำบลบ้านชะอวด จำนวน 1 ชุด (กรณีดัดแปลงอาคาร , ต่อเติมหรือต่ออายุใบอนุญาต)

### 3. การพิจารณา

- ในการตรวจพิจารณารายละเอียดแบบแปลน องค์การบริหารส่วนตำบลบ้านชะอวด อาจสั่งให้ผู้อนุญาตแก้ไขเปลี่ยนแปลงผังบริเวณแบบแปลน รายการประกอบแบบแปลน หรือรายการคำนวณที่ยื่นให้ถูกต้องตาม พ.ร.บ.ควบคุมการก่อสร้างอาคาร พ.ศ. 2479 และ พ.ร.บ.ควบคุมอาคาร พ.ศ. 2522 และแก้ไขเพิ่มเติมตาม พ.ร.บ.ควบคุมอาคาร (ฉบับที่ 2) พ.ศ. 2535 และกฎกระทรวงต่างๆ ที่เกี่ยวข้อง
- อาคารประเภทควบคุมการใช้ เมื่อก่อสร้างแล้วเสร็จจะต้องแจ้งกองช่างทำการตรวจสอบ เพื่อขอใบรับรองการใช้อาคารก่อนเปิดใช้อาคารหรือให้ผู้อื่นใช้
- การขออนุญาตก่อสร้างตามมาตรา 39 ทวิ โดยไม่ต้องได้รับอนุญาตจากเจ้าพนักงานท้องถิ่นจะต้องดำเนินการ
  - 1) แจ้งให้เจ้าพนักงานท้องถิ่นทราบตามแบบที่กำหนด พร้อมทั้งแจ้งข้อมูลและยื่นเอกสาร 1) ชื่อผู้รับผิดชอบงานออกแบบอาคาร (วุฒิสถาปนิก) พร้อมสำเนาบัตรประจำตัว
  - 2) ชื่อของผู้รับงานออกแบบและคำนวณอาคาร (วุฒิวิศวกร) พร้อมสำเนาบัตรประจำตัว
  - 3) ชื่อผู้ควบคุมงาน (ตามกฎหมายวิชาชีพสถาปัตยกรรม วิศวกรรม พร้อมสำเนาบัตรประจำตัว)
  - 4) แผนผังบริเวณ แบบแปลน รายการประกอบแบบ รายการคำนวณ
  - 5) วันเริ่มต้น และวันสิ้นสุด การดำเนินการก่อสร้างอาคาร

### 4. ระยะเวลาในการพิจารณาในกรณีทั่วไป

- อาคารที่พักอาศัยไม่เกิน 2 ชั้น ใช้เวลาในการพิจารณา ไม่เกิน 15 วัน ไม่รวมระยะเวลาแก้ไขแบบแปลน
- อาคารพาณิชย์ อาคารขนาดใหญ่ อาคารประเภทควบคุมการใช้ ใช้เวลาในการพิจารณา 30 วัน (ไม่รวมระยะเวลาแก้ไขแบบแปลน)
- ยกเว้นในกรณีที่มีข้อขัดข้อง จะใช้เวลาพิจารณาตามที่ได้กำหนดไว้ใน พ.ร.บ.ควบคุมอาคาร

### 5. คำแนะนำในการขออนุญาตเกี่ยวกับอาคาร (ตามกฎกระทรวง ฉบับที่ 10 พ.ศ. 2528)

5.1 ผู้ขอรับใบอนุญาตต้องแนบเอกสารเกี่ยวกับแผนผังแบบแปลน รายการประกอบแบบแปลน จำนวน 3 ชุด พร้อมกับคำขอ อาคารสาธารณะ อาคารพิเศษ หรืออาคารที่ก่อสร้างด้วยวัสดุถาวรและวัสดุทนไฟเป็นส่วนใหญ่ ต้องแนบรายการคำนวณ จำนวน 1 ชุด

5.2 เมื่อเจ้าพนักงานท้องถิ่นได้ตรวจพิจารณาแผนผังบริเวณ แบบแปลนรายการประกอบแบบแปลนและรายการคำนวณ (ถ้ามี) ถูกต้องแล้ว ให้เจ้าพนักงานท้องถิ่นออกใบอนุญาตได้



5.3 อาคารประเภทควบคุมการใช้เมื่อทำการก่อสร้างเสร็จแล้วให้เจ้าของอาคารหรือผู้ครอบครองอาคารยื่นคำขอใบรับรองต่อเจ้าพนักงานท้องถิ่น

5.4 ในกรณีที่เจ้าของอาคารประสงค์จะใช้อาคารเพื่อกิจกรรมประเภทควบคุมการใช้ จะเปลี่ยนการใช้อาคารให้ยื่นคำขออนุญาตเปลี่ยนการใช้อาคารนั้น

5.5 ในกรณีที่เจ้าของอาคารประสงค์จะตัดแปลงหรือใช้ที่จอดรถเพื่อการอื่นและก่อสร้างที่จอดรถแทนของเดิม ให้ยื่นคำขออนุญาตต่อเจ้าพนักงานท้องถิ่น

5.6 ผู้ได้รับใบอนุญาตประสงค์จะขอต่ออายุใบอนุญาต ให้ยื่นคำขอต่ออายุใบอนุญาตต่อเจ้าพนักงานท้องถิ่นก่อนใบอนุญาตสิ้นอายุ

5.7 ในกรณีที่ใบอนุญาตหรือใบรับรองสูญหาย ถูกทำลายหรือชำรุด ให้ยื่นคำขอรับใบแทนใบอนุญาตหรือใบแทนใบรับรองจากเจ้าพนักงานท้องถิ่น ภายใน 15 วัน นับแต่วันที่ได้รับทราบหรือสูญหาย

5.8 ผู้ได้รับใบอนุญาต ผู้ใดประสงค์โอนใบอนุญาตก่อสร้างอาคารให้แก่บุคคลอื่น ให้ยื่นคำขออนุญาตต่อเจ้าพนักงานท้องถิ่น เมื่อเห็นเป็นการสมควรให้เจ้าพนักงานท้องถิ่นออกหนังสือแจ้งอนุญาตให้โอนใบอนุญาตให้แก่ผู้ขอโอนใบอนุญาตได้

5.9 แผนผังบริเวณ แบบแปลน รายการประกอบแบบแปลนและรายการคำนวณต้องเป็นสิ่งพิมพ์สำเนาภาพถ่ายหรือเขียนด้วยหมึก และต้องเป็นไปตามหลักเกณฑ์และเงื่อนไข ดังต่อไปนี้

- มาตรฐาน ให้ใช้มาตรเมตริก
- แผนผังบริเวณ ให้ใช้มาตรเมตริก
- แสดงขอบนอกของอาคารที่ขออนุญาตถึงขอบเขตของที่ดินทุกด้าน
- ระยะห่างระหว่างอาคารต่างๆ ที่มีอยู่แล้ว และอาคารที่ขออนุญาตในขอบเขตของที่ดิน
- ลักษณะและขอบเขตของที่สาธารณะพร้อมด้วยเครื่องหมายทิศ
- ให้แสดงทางระบายน้ำออกจากอาคารไปสู่ทางระบายน้ำสาธารณะ พร้อมทั้งแสดงเครื่องหมายทิศทางน้ำไหลและส่วนลาด
- แสดงระดับของพื้นชั้นล่างของอาคารและความสัมพันธ์กับระดับทาง หรือถนนสาธารณะที่ใกล้ที่สุด และระดับพื้นดิน
- แบบแปลนให้ใช้มาตราส่วนไม่เล็กกว่า 1 ใน 100 โดยต้องแสดงแปลนพื้นรูปด้าน (ไม่น้อยกว่า 2 ด้าน) รูปตัดขวาง รูปตัดทางยาว ผังคานรับพื้นชั้นต่างๆ และผังฐานรากของอาคาร พร้อมด้วยรายละเอียด
- แบบแปลน ต้องมีรูปรายละเอียดอย่างชัดเจนเพียงพอที่จะพิจารณาตามกฎหมาย
- แบบแปลน สำหรับการตัดแปลงอาคาร ให้แสดงส่วนต่างๆ ของอาคารที่จะก่อสร้างให้ชัดเจน
- แบบแปลน สำหรับการตัดแปลงอาคาร ให้แสดงส่วนที่มีอยู่เดิมและส่วนที่จะตัดแปลงให้ชัดเจน
- แบบแปลน สำหรับการรื้อถอนอาคาร ให้แสดงขั้นตอนวิธีการตลอดจนความปลอดภัยในการรื้อถอนอาคาร
- แบบแปลน สำหรับการเคลื่อนย้ายอาคาร ให้แสดงขั้นตอน วิธีการ ความมั่นคงแข็งแรงตลอดจนความปลอดภัยในการเคลื่อนย้ายอาคาร

- สำหรับอาคารที่มีรูปตัดทางขวางหรือรูปตัดทางยาวของอาคาร มีความกว้าง ความยาว หรือความสูงเกิน 90 เมตร แบบแปลนจะใช้มาตราส่วนเล็กกว่า 1 ใน 100 ก็ได้ แต่ต้องไม่เล็กกว่า 1 ใน 250

- แบบแปลนสำหรับการเปลี่ยนการใช้อาคาร ให้แสดงส่วนที่ใช้อยู่เดิม และส่วนที่จะเปลี่ยนการใช้ใหม่ให้ชัดเจน

- รายการประกอบแบบแปลน ให้แสดงรายละเอียดเกี่ยวกับคุณภาพและชนิดของวัสดุ ตลอดจนวิธีปฏิบัติ หรือวิธีการสำหรับการก่อสร้างอาคาร

- รายการคำนวณให้แสดงวิธีการตามหลักวิศวกรรมศาสตร์

- ผู้รับผิดชอบงานออกแบบหรือผู้รับผิดชอบงานออกแบบและคำนวณ ต้องลงลายมือชื่อพร้อม กับเขียนชื่อตัวบรรจง ที่อยู่พร้อมกับคุณสมบัติของผู้รับผิดชอบดังกล่าวไว้ในแผนผังบริเวณ แบบแปลน รายการประกอบแบบแปลน และรายการคำนวณแต่ละชุดด้วย ผู้ประกอบวิชาชีพสถาปัตยกรรมควบคุม วิศวกรรมควบคุม ให้ระบุเลขทะเบียนในใบอนุญาตไว้ด้วย

## 6. ค่าธรรมเนียม

### ค่าธรรมเนียมการออกใบอนุญาต

- ใบอนุญาตก่อสร้างอาคาร	ฉบับละ 20 บาท
- ใบอนุญาตดัดแปลงอาคาร	ฉบับละ 10 บาท
- ใบอนุญาตรื้อถอนอาคาร	ฉบับละ 10 บาท
- ใบอนุญาตเคลื่อนย้าย	ฉบับละ 10 บาท
- ใบอนุญาตเปลี่ยนการใช้	ฉบับละ 20 บาท
- ใบรับรอง	ฉบับละ 10 บาท
- ใบแทนใบอนุญาตหรือใบแทนใบรับรอง	ฉบับละ 5 บาท

### ค่าธรรมเนียมการต่ออายุใบอนุญาต

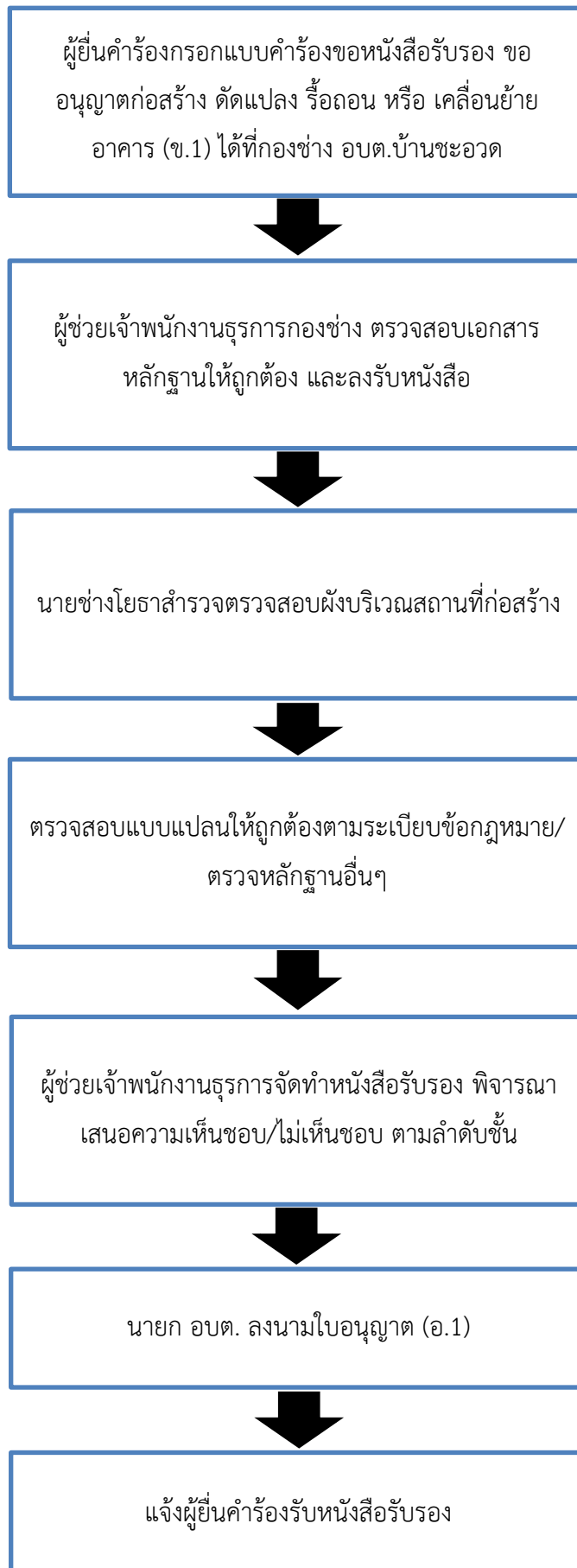
- ใบอนุญาตก่อสร้าง	ฉบับละ 20 บาท
- ใบอนุญาตดัดแปลง	ฉบับละ 10 บาท
- ใบอนุญาตรื้อถอน	ฉบับละ 10 บาท
- ใบอนุญาตเคลื่อนย้าย	ฉบับละ 10 บาท

### ค่าธรรมเนียมการตรวจแบบแปลนก่อสร้างหรือดัดแปลงอาคาร

1. อาคารซึ่งสูงไม่เกิน 2 ชั้น หรือสูงไม่เกิน 12 เมตร ตารางเมตรละ 50 สตางค์
2. อาคารซึ่งสูงไม่เกิน 3 ชั้น หรือสูงเกิน 12 เมตร แต่ไม่เกิน 15 เมตร ตารางเมตรละ 2 บาท
3. อาคารซึ่งสูงเกิน 3 ชั้น หรือสูงเกิน 15 เมตร ตารางเมตรละ 4 บาท
4. ป้ายตารางเมตรละ 4 บาท

สำหรับประชาชนในเขตองค์การบริหารส่วนตำบลบ้านชะอวด ก่อนดำเนินการก่อสร้าง ดัดแปลง รื้อถอน ต่อเติมหรือการเคลื่อนย้ายอาคารต่างๆ ในเขตองค์การบริหารส่วนตำบลบ้านชะอวด โปรดติดต่อขออนุญาตได้ที่กองช่าง เมื่อทำการก่อสร้างอาคารแล้วเสร็จให้ท่านยื่นคำร้องขอหมายเลขประจำบ้านได้ที่ผู้ใหญ่บ้านในหมู่บ้านนั้นๆ เมื่อได้เลขประจำบ้านแล้วจึงไปขอสำเนาทะเบียนบ้านที่อำเภอ

แผนผังขั้นตอนการอนุญาตก่อสร้าง ตัดแปลง รื้อถอน หรือเคลื่อนย้ายอาคาร



### 3. งานประสานสาธารณูปโภค

- งานประสานสาธารณูปโภค
  - งานไฟฟ้าสาธารณะ
  - งานระบายน้ำ
  - งานบำรุงรักษาคูคลอง ท่อระบายน้ำ
  - งานสำรวจพื้นที่เพื่อจัดทำแผนที่และโครงการป้องกันน้ำท่วมขัง แผนบำรุงรักษาคูคลองสาธารณะ
- แผนการดูแลบำรุงรักษาเครื่องจักร เครื่องสูบน้ำให้มีความพร้อมใช้ในการปฏิบัติงาน การแก้ไขเรื่องร้องเรียนเกี่ยวกับปัญหาน้ำท่วมขัง การระบายน้ำและจัดตั้งงบประมาณขุดลอกคูคลอง คูน้ำ
- งานอื่นที่เกี่ยวข้องหรือที่ได้รับมอบหมาย

#### กรอบแนวคิด

ผู้รับบริการ	ความต้องการของผู้รับบริการ
ประชาชนในพื้นที่ตำบลบ้านชะฮวดและตำบลบ้านควนมุด หน่วยงานราชการในตำบลบ้านชะฮวดและตำบลบ้านควนมุด	การคมนาคมขนส่งที่ดี
ผู้มีส่วนได้ส่วนเสีย	ความต้องการของผู้มีส่วนได้ส่วนเสีย
ประชาชนในพื้นที่ตำบลบ้านชะฮวดและตำบลบ้านควนมุด หน่วยงานราชการในตำบลบ้านชะฮวดและตำบลบ้านควนมุด	ประชาชนในเขตตำบลบ้านชะฮวดและตำบลบ้านควนมุด มีการคมนาคมขนส่งที่สะดวก

#### ระเบียบ/กฎหมายที่เกี่ยวข้อง

พระราชบัญญัติสภาตำบลและองค์การบริหารส่วนตำบล พ.ศ. 2537 แก้ไขเพิ่มเติมถึงฉบับที่ 6 พ.ศ. 2552 มาตรา 23

#### ขั้นตอนการดำเนินงานติดตั้ง/ซ่อมแซมโคมไฟฟ้าสาธารณะ

1. กรอกแบบคำร้องขอติดตั้ง/ซ่อมแซมไฟฟ้าสาธารณะ ณ ที่ทำการองค์การบริหารส่วนตำบลบ้านชะฮวด
2. ส่งคำร้อง ณ ที่ทำการองค์การบริหารส่วนตำบลบ้านชะฮวด
3. ผู้ช่วยเจ้าพนักงานธุรการสำนักปลัดลงรับเรื่อง และส่งต่อผู้ช่วยเจ้าพนักงานธุรการกองช่างเสนอผู้บังคับบัญชาตามลำดับชั้น และนายกององค์การบริหารส่วนตำบลบ้านชะฮวดพิจารณาอนุมัติ
4. ดำเนินการตามคำร้องขอที่ผ่านการพิจารณาอนุมัติเรียบร้อยแล้ว

### แผนผังขั้นตอนการติดตั้ง/ซ่อมแซมโคมไฟฟ้าสาธารณะ

